



Муниципальное образование
«Город Биробиджан»
Еврейской автономной области

МЭРИЯ ГОРОДА

ПОСТАНОВЛЕНИЕ

11.11.2022

№ 2252

Об утверждении проекта
межевания территории

В соответствии со статьей 46 Градостроительного кодекса Российской Федерации, Уставом муниципального образования «Город Биробиджан» Еврейской автономной области, решением городской Думы муниципального образования «Город Биробиджан» Еврейской автономной области от 24.11.2005 № 283 «Об утверждении положения о порядке организации и проведения публичных слушаний в муниципальном образовании «Город Биробиджан» Еврейской автономной области», постановлением мэрии города муниципального образования «Город Биробиджан» Еврейской автономной области от 04.04.2018 № 745 «Об утверждении административного регламента предоставления муниципальной услуги «Принятие решений о подготовке и утверждении документации по планировке территорий (проектов планировки, проектов межевания) на территории муниципального образования «Город Биробиджан» Еврейской автономной области», на основании протокола комиссии по организации и проведению публичных слушаний в муниципальном образовании «Город Биробиджан» Еврейской автономной области от 07.11.2022 № 19, заключения комиссии по организации и проведению публичных слушаний в муниципальном образовании «Город Биробиджан» Еврейской автономной области от 07.11.2022 и письменного обращения от 29.09.2022 № 14 мэрия города

ПОСТАНОВЛЯЕТ:

1. Утвердить прилагаемый проект межевания территории «Образование земельного участка путём перераспределения земельного участка с кадастровым номером 79:01:0200016:719, расположенного по адресу: Российская Федерация, Еврейская автономная область г. Биробиджан, ул. Заводская, земельный участок 44 и земель и (или) земельных участков, находящихся в государственной или муниципальной

собственности».

2. Опубликовать настоящее постановление в «Муниципальной информационной газете», сетевом издании «ЭСМИГ» и разместить на официальном интернет-сайте мэрии города муниципального образования «Город Биробиджан» Еврейской автономной области.

3. Настоящее постановление вступает в силу со дня его подписания.

Мэр города
« 11 » 11 2022



М.А. Семёнов

УТВЕРЖДЕН
постановлением мэрии города
муниципального образования
«Город Биробиджан» Еврейской
автономной области
от 11.11.2022 № 2252

Проект межевания территории

«Образование земельного участка путём перераспределения земельного участка с кадастровым номером 79:01:0200016:719, расположенного по адресу: Российская Федерация, Еврейская автономная область г. Биробиджан, ул. Заводская, земельный участок 44 и земель и (или) земельных участков, находящихся в государственной или муниципальной собственности»

г. Биробиджан
2022



ГЕЛИОС
ЗЕМЛЕУСТРОИТЕЛЬНОЕ ПРЕДПРИЯТИЕ

**ОБЩЕСТВО С ОГРАНИЧЕННОЙ
ОТВЕТСТВЕННОСТЬЮ «ГЕЛИОС»**

679000, Еврейская АО, г. Биробиджан, Проспект 60 лет СССР, 3

Проект межевания территории

«Образование земельного участка путем перераспределения земельного участка с кадастровым номером 79:01:0200016:719 и земель и (или) земельных участков, находящихся в государственной или муниципальной собственности, расположенного по адресу: ЕАО, г. Биробиджан, ул. Заводская, земельный участок 44».

Директор



Е.В. Панова

г. Биробиджан 2022 г.

СОДЕРЖАНИЕ

№ п/п	Разделы проекта межевания территории	Стр.
Текстовая часть		
1	Общие положения	4
2	Образование земельного участка	6
3	Природные условия на проектируемой территории	6
4	Пояснительная записка	8
Графическая часть		
5	Чертеж межевания территории №1 (масштаб 1:1500)	10
6	Чертеж межевания территории №2 (масштаб 1:1500)	11
7	Чертеж межевания территории №3 (масштаб 1:1500)	12

1. Общие положения

1.1. Введение

Проект межевания территории подготовлен в целях перераспределения земельного участка с кадастровым номером 79:01:0200016:719 и земель и (или) земельных участков, находящихся в государственной или муниципальной собственности, расположенного по адресу: ЕАО, г. Биробиджан, ул. Заводская, земельный участок 44:

- Градостроительного кодекса Российской Федерации от 29.12.2004 г. № 190-ФЗ;

- Земельного кодекса Российской Федерации от 25.10.2001 г. № 136-ФЗ;

- Федерального закона «О государственном кадастре недвижимости» от 24.07.2007 г. № 221-ФЗ;

- Федерального закона «О государственной регистрации недвижимости» от 13.07.2015 г. № 218-ФЗ;

- Правил землепользования и застройки муниципального образования «Город Биробиджан» Еврейской автономной области.

Координаты поворотных точек формируемого земельного участка приведены в геодезической системе координат СК-63, используемой на территории Еврейской автономной области.

1.2. Цели разработки проекта

1. Установление границ, застроенных и незастроенных земельных участков для передачи в пользование заинтересованным лицам.

2. Повышение эффективности использования территории населенного пункта.

Задачами подготовки проекта является анализ фактического землепользования и разработка проектных решений по координированию красных линий и вновь формируемых земельных участков проектируемых объектов. Подготовка проекта межевания подлежащей застройке территории осуществляется в целях установления границ незастроенных земельных участков, планируемых для предоставления физическим и юридическим лицам для строительства, а также границ земельных участков, предназначенных для размещения объектов капитального строительства федерального, регионального или местного значения.

1.3. Опорно-межевая сеть на территории проектирования

На территории проектирования существует система геодезической сети специального назначения для определения координат точек земной поверхности с использованием спутниковых систем. Действующая система

геодезической сети удовлетворяет требованиям выполнения кадастровых работ для установления границ земельного участка на местности.

1.4. Структура территории

В административном отношении, участок, формируемый путем перераспределения, находится в г. Биробиджан Еврейской автономной области, по ул. Заводская, земельный участок 44.

Кадастровый квартал испрашиваемого земельного участка – 79:01:0200016.

Категория земель - «земли населенных пунктов».

Территориальная зона - ПКС-1.

1.5. Сведения о соответствии проекта межевания территории требованиям законодательства о градостроительной деятельности

Подготовка проекта межевания территории для формирования земельного участка проводилась в соответствии с Правилами землепользования и застройки муниципального образования «Город Биробиджан» Еврейской автономной области, утвержденными Решением городской думы муниципального образования «Город Биробиджан» Еврейской автономной области № 858 от 9 декабря 2008 г.

Технические решения, принятые в проекте, соответствуют требованиям экологических, санитарно-гигиенических и других норм, правил и стандартов, действующих на территории Российской Федерации, и обеспечивают безопасную для жизни людей эксплуатацию объекта недвижимости.

1.6. Публичные сервитуты и иные обременения

На формируемом земельном участке, на момент составления проекта межевания территории, отсутствуют территории общего пользования (автомобильные дороги, тротуары, газоны и др.), а также не установлены линии электропередач и элементы водопроводно-канализационного и энергетического хозяйства (чертеж межевания территории № 2).

По сведениям Единого государственного реестра недвижимости, в пределах границ формируемого участка, публичные сервитуты не установлены. Обременения в границах межевания территории отсутствуют.

В пределах границ формируемого земельного участка объекты культурного наследия, включенные в Единый государственный реестр, либо выявленные объекты культурного наследия отсутствуют. В соответствии с этим, границы территорий объектов культурного наследия на чертеже не отображены.

2. Образование земельного участка

2.1. Параметры образуемого земельного участка

Площадь: ЗУ1 - 995 кв. м. Общая длина периметра – 139 м

Координаты поворотных точек.

Номер поворотной точки	Координаты, м	
	X	Y
1	2	3
1	5392045,56	5240260,63
2	5392029,9	5240298,81
3	5392028,03	5240298,08
4	5392013,69	5240292,05
5	5392011,79	5240296,67
6	5392006,43	5240294,54
7	5392023,27	5240253,35
8	5392024,05	5240251,52

2.2. Правовой статус объекта межевания

Настоящий проект обеспечивает равные права и возможности правообладателей земельных участков в соответствии с действующим законодательством. Сформированные границы образуемого земельного участка позволяют обеспечить необходимые требования по содержанию и обслуживанию объектов застройки в условиях сложившейся планировочной структуры территории проектирования.

На момент подготовки проекта межевания, территория включает в себя земельный участок с кадастровым номером 79:01:0200016:719 и земельный участок, находящихся в государственной или муниципальной собственности. На образуемом земельном участке расположен объект капитального строительства с кадастровым номером 79:01:0200016:429.

3. Природные условия на проектируемой территории

В соответствии с СП 131.13330.2018 «Строительная климатология» г. Биробиджан располагается в климатическом районе I, подрайоне ID.

По климатическим условиям участок работ относится к зоне муссонного климата. Климат района характеризуется холодной сухой, малоснежной зимой, засушливой весной, теплым и дождливым летом (вторая половина лета) и осенью. Муссонные дожди начинаются, как правило, с середины июля и продолжаются до конца сентября.

Наиболее холодным месяцем является январь со среднемесячной температурой воздуха – 22,4°C, абсолютный минимум так же наблюдается в январе - 48°C. Среднемесячная температура воздуха самого теплого месяца июля +20,8°C, абсолютный максимум + 40°C. Теплый период в среднем составляет 201 день. Температура поверхности почвы летом в среднем на 1-4°C

выше температуры воздуха. Последние заморозки на поверхности почвы наблюдаются в среднем 18 мая, первые 23 сентября.

Глубина промерзания почвы под снегом 200 см, под оголенной поверхностью – 277 см.

Нормативная глубина сезонного промерзания грунта по данным метеостанции Биробиджан составляет 237 см, под оголенной от снега поверхностью - 275 сантиметра.

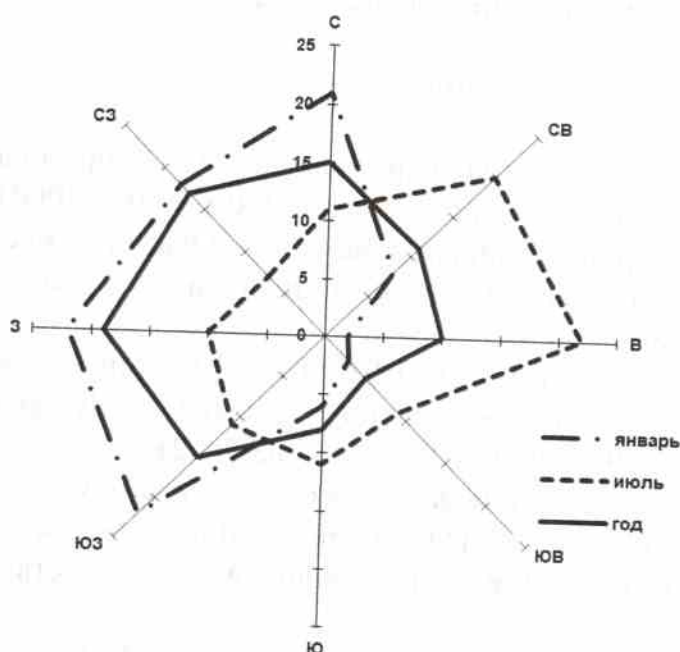
Самая низкая температура поверхности почвы наблюдается в январе (минус 27°), самая высокая в июле (плюс 23°), средняя многолетняя годовая температура поверхности почвы 0 град. С°.

Снежный покров устанавливается в среднем к 29 октября и сходит обычно в первой декаде апреля, достигая наибольшей величины в марте – 29 см.

Режим ветра обусловлен муссонной циркуляцией, на которую накладывается долинный эффект.

Преобладающее направление ветров: за декабрь – февраль – западное за июнь – август – северо-восточное.

Розы ветров по направлениям в % для г. Биробиджана приведены на рис. 1.



В годовом ходе средняя максимальная скорость ветра наблюдается в апреле-мае (около 4м/сек), наименьшие скорости (1,5-2м/сек) наблюдаются в январе. Повторяемость слабых скоростей (0-1м/сек) высокая, часты и застои воздуха.

В среднем за год отмечается 24 дня с сильными (более 15м/сек) ветрами, которые наблюдаются в тёплый период.

Средняя годовая скорость ветра - 2,6 м/сек.

Наиболее неблагоприятные условия для рассеивания примесей в атмосфере наблюдаются зимой, когда отмечается наибольшая повторяемость приземных инверсий и застоев воздуха.

Город относится к зоне повышенного потенциала загрязнения атмосферы (ПЗА), который равен 3,0.

Метеорологические условия, способствующие накоплению примесей в атмосфере:

повторяемость слабых ветров - 30-45%;

скорость ветра 0-1 м/сек – 20-40%;

застой воздуха – 8-18%.

Рассматриваемая территория относится к зоне избыточного увлажнения. За год в среднем выпадает 760 мм осадков. Максимальное количество осадков выпадает в июле и в августе, среднесуточный максимум выпадающих осадков составляет 66 мм.

Наибольшее среднее месячное выпадение осадков приходится на июль-август месяцы – 165 мм. Наблюденный суточный максимум осадков – 142,0 мм. (12.07.1962г).

Относительная влажность воздуха имеет четко выраженный годовой ход с максимумом в летний период (июль, август – 84%). Минимальная относительная влажность наблюдается весной (апрель – 66%).

Преобладающим направлением ветра на участке является западное (35%), наименьшую повторяемость имеют ветры южного и юго-восточного направлений (5-6%). Максимальная среднее месячная скорость ветра наблюдается в зимний период и составляет 3,5 – 4,1 м/сек.

4. Пояснительная записка

Проектируемый земельный участок :ЗУ1 образован из существующего земельного участка с кадастровым номером 79:01:0200016:719 и прилегающей к нему территории. Данный земельный участок имеет статус «учтенный», площадь – уточненная, вид разрешенного использования «Хранение автотранспорта».

Земельный участок 79:01:0200016:719 принадлежит на праве аренды Лукьянову Виталию Борисовичу (номер государственной регистрации 79:01:0200016:719-79/009/2022-2 от 09.03.2022).

Подготовка проекта межевания осуществляется:

- в целях перераспределения земельного участка с кадастровым номером 79:01:0200016:719 и земель, находящихся в государственной (муниципальной) собственности.

Площадь образуемого земельного участка :ЗУ1 – 995 кв. м. из которых:

- 867 кв.м. – земельный участок 79:01:0200016:719;

- 128 кв.м. – земли, находящиеся в государственной (муниципальной) собственности.

Образуемый земельный участок с видом разрешенного использования «Хранение автотранспорта» расположен в границах г. Биробиджан. Доступ к образуемому земельному участку осуществляется за счет земель общего пользования.

На образуемом земельном участке расположен объект капитального строительства с кадастровым номером 79:01:0200016:429.

Проект разработан на основании:

- генерального плана муниципального образования «Город Биробиджан» ЕАО, утвержденного Решением городской думы г. Биробиджана ЕАО № 656 от 27.12.2007 г.;

- карты градостроительного зонирования территории г. Биробиджана;
- правил землепользования и застройки муниципального образования «Город Биробиджан» Еврейской автономной области;
- геодезической съемки испрашиваемой территории;
- сведений Единого государственного реестра недвижимости об объектах недвижимости.

В соответствии с картой градостроительного зонирования территории г. Биробиджана, образуемый земельный участок расположен в зоне ПКС-1 «Зона производственных и коммунально-складских объектов V класса» — зона производственных и коммунально-складских объектов V класса выделена для обеспечения правовых условий формирования коммунально-производственных предприятий и складских баз V класса с низкими уровнями шума и загрязнения.

В непосредственной близости от образуемого земельного участка расположены земельные участки с кадастровыми номерами: 79:01:0200016:59.

Смежными земельными участками являются земельные участки с кадастровыми номерами: 79:01:0200016:721, 79:01:0200016:720.

Зоны с особыми условиями использования территории представлены на чертеже межевания территории № 2. В непосредственной близости от образуемого ЗУ1 проходят зоны с особыми режимами использования:

- зона с реестровым номером 79:01-6.113 – «Охранная зона ВЛ-110кВ Т-137/138 "Биробиджан-ЧТФ"»;
- зона с реестровым номером 79:01-6.686 – «ЛЭП-0,4 кВ от КТПН-541»;
- зона с реестровым номером 79:01-6.1491 – «Зона публичного сервитута ЛЭП-0,4 кВ от КТПН-541».

Границы и поворотные точки образуемого земельного участка отображены в графической части проекта, на чертежах межевания территории № 1, № 2, № 3.

Графические материалы проекта межевания территории разработаны в системе координат СК-63.

Текстовые и графические материалы в составе проекта межевания территории подготовлены в электронном виде в формате PDF.

На основании проведенного комплексного анализа проектируемой территории, установлены границы образуемого земельного участка, нанесены зоны с особыми условиями использования территорий, и определен кадастровый квартал.

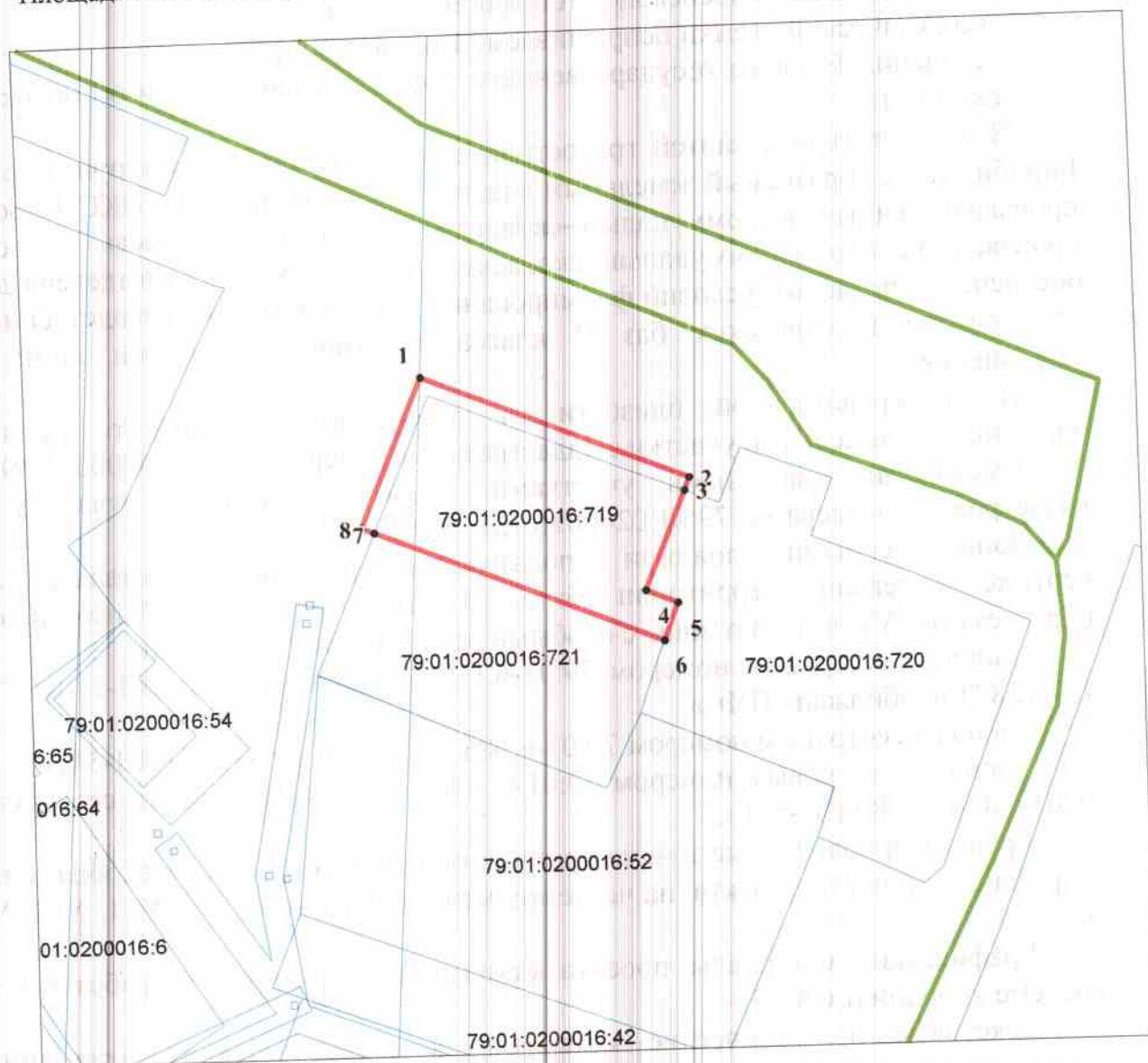
Результатом проведенных работ является разработанный проект межевания территории, который состоит из текстовой и графической частей, и подготовлен в виде отдельного документа.

ПРОЕКТ МЕЖЕВАНИЯ ТЕРРИТОРИИ

Чертеж межевания территории №1

Территориальная зона – ПКС-1

Площадь земельного участка 995 кв



Масштаб 1:1500

Условные обозначения



Образуемый земельный участок



Существующие границы земельных участков,
по сведениям ЕГРН



Граница кадастрового квартала

79:01:0200016

Номер кадастрового квартала

• 1

Обозначение характерной точки
границы земельного участка

ПРОЕКТ МЕЖЕВАНИЯ ТЕРРИТОРИИ

Чертеж межевания территории №2





Территориальная зона – ПКС-1

Площадь земельного участка 995 кв.м.



Масштаб 1:1500

Условные обозначения

-  Образуемый земельный участок
-  Существующие границы земельных участков, по сведениям ЕГРН
-  Граница кадастрового квартала
- 79:01:0200016 Номер кадастрового квартала
- . 1** Обозначение характерной точки границы земельного участка
-  Граница охранных зон

ПРОЕКТ МЕЖЕВАНИЯ ТЕРРИТОРИИ

Чертеж межевания территории №3





Территориальная зона – ПКС-1

Площадь земельного участка 995 кв.м.



Масштаб 1:1500

Условные обозначения

-  Образуемый земельный участок
-  Существующие границы земельных участков, по сведениям ЕГРН
-  Граница кадастрового квартала
- 79.01:0200016 Номер кадастрового квартала
- . 1** Обозначение характерной точки границы земельного участка
-  Объект капитального строительства



**ДЕПАРТАМЕНТ ПО УПРАВЛЕНИЮ
ГОСУДАРСТВЕННЫМ ИМУЩЕСТВОМ
ЕВРЕЙСКОЙ АВТОНОМНОЙ ОБЛАСТИ**

просп. 60-летия СССР, д. 26,
г. Биробиджан, 679016
тел./факс (42622) 2 26 69;
e-mail: kugifeo@post.eao.ru
ОКПО 00090115, ОГРН 1027900513398,
ИНН/КПП 7900000302/790101001

21.09.2022 № 18

ДОВЕРЕННОСТЬ

Действительна до 21 сентября 2023 года

Департамент по управлению государственным имуществом Еврейской автономной области (далее – департамент), в лице начальника департамента Бунакова Сергея Викторовича, действующего на основании Положения о департаменте по управлению государственным имуществом Еврейской автономной области, доверяет главному специалисту-эксперту **Николаевой Полине Сергеевне**, 29.09.1991 года рождения, паспорт 9911 271300, выданный Межрайонным отделением ОФМС России по Еврейской автономной области в г. Биробиджан, код подразделения 790-002, проживающую и зарегистрированную по адресу: ул. Набережная, д. 32, кв. 17, г. Биробиджан, Еврейской автономной области, представлять в регистрирующих органах по поводу регистрации права собственности Еврейской автономной области на все виды имущества, в том числе земельные участки, постановления на государственный кадастровый учет объектов недвижимого имущества, в том числе земельных участков, внесение изменений на кадастровом учете, подача заявлений и получение выписок из ЕГРН, и других вопросов на любое имущество Еврейской автономной области.

Для чего предоставляю ей право представлять интересы департамента во всех компетентных органах, нотариальных конторах, организациях и учреждениях по поводу приобретения недвижимости, получения любых документов, получать необходимые справки и удостоверения (свидетельства), подавать и подписывать от имени департамента любые сделки, контракты и заявления, в том числе государственные контракты, сдавать на регистрацию соответствующие документы, получать зарегистрированные документы, регистрировать обременения и их снятие, подавать документы на постановку на государственный кадастровый учет, расписываться и совершать все действия, связанные с выполнением этого поручения.

Полномочия по настоящей доверенности не могут быть переданы другим лицам.

Начальник департамента

С.В. Бунаков